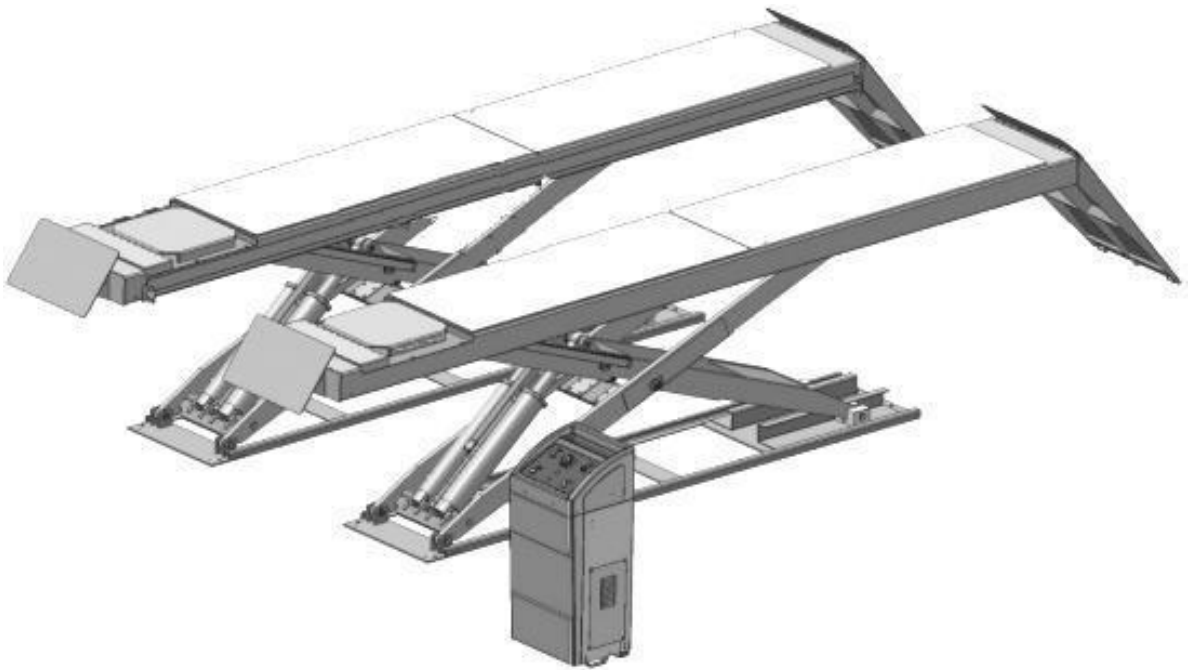




**VL9240AL Uitlijn Schaarlift**  
**HANDLEIDING**



# WAARSCHUWINGEN

1. Lees de handleiding voor gebruik, volg strikt de bedieningsprocedures, verbied de bediening vrij.
  2. De voedingsspanning moet nauwkeurig zijn. De schakelkast moet goed geaard zijn, zorg ervoor dat de hoofdstroom wordt uitgeschakeld wanneer het systeem niet wordt gebruikt.
  3. Controleer voordat u de machine start of het gas, de hydraulische onderdelen en de pijpleidingen in goede staat zijn zonder lekkage of schade. Zorg ervoor dat de luchtdruk hoger is dan 0,4Mpa, maar lager dan 0,6Mpa, en de hydraulische druk niet lager dan 25Mpa (normaal niet hoger dan 28Mpa, voor sommige zware voertuigen kan de druk worden aangepast tot 25-28Mpa, maar moet onmiddellijk worden geretourneerd nadat zware voertuigen zijn gelost).
  4. Zorg ervoor dat het beveiligingsapparaat flexibel en betrouwbaar is. Als er een afwijking is, probeer dan het defecte punt te vinden en het onmiddellijk op te lossen.
  5. Smeer regelmatig elk smeerpunt, controleer regelmatig de hoeveelheid hydraulische olie in de tank en vervang de hydraulische olie om de zes maanden of eenmaal per jaar, afhankelijk van het gebruik van de apparatuur, zorg ervoor dat de hydraulische olie schoon en voldoende is.
  6. Controleer regelmatig of de schroeven van de machine-assen en andere plaatsen los zitten, zodat ze allemaal goed en betrouwbaar vastzitten.
  7. Controleer de machine regelmatig om er zeker van te zijn dat het systeem in goede staat is.
  8. Het is verboden om het platform waterpas te zetten wanneer de lift is geladen, en het is verboden om enig deel van een menselijk lichaam in de schaararmen te steken.
-



## Veiligheidsopmerking

- ◆ Lees deze handleiding aandachtig door voordat u deze machine gebruikt. Strikt werkend volgens de instructies, niet vrij te bedienen. Alleen opgeleid en gekwalificeerd personeel om de lift te bedienen en te gebruiken.
- ◆ Zorg ervoor dat de spanning, fase dergelijke technische parameters op het typeplaatje van de motor vóór installatie, de stroomaansluiting moet worden gedaan door een professionele gekwalificeerde elektricien. Zorg ervoor dat de motor in de juiste richting draait.
- ◆ Gebruik van apparatuur onder de 10 graden , moet ervoor zorgen dat de perslucht effectief door het waterfilter gaat.
- ◆ Bij het optillen en landen van de auto moeten mensen en apparatuur een bepaalde afstand houden, niet boven en onder de apparatuur staan en de auto op de lift mag geen personeel meenemen.
- ◆ Het gewicht van het voertuig dat door te heffen het hefvermogenbereik van de machine niet mag overschrijden.。
- ◆ Verwijder alle barrières rond en onder het platform voordat u gaat werken.
- ◆ Terwijl u op de auto stapt, moet u ervoor zorgen dat de voorste blokkeerklep van het hefplatform is geopend. wiel rijden en parkeren langs de tafel midden, en de handrem moet strak zijn, en pad antislip wedge slip-apparaat.
- ◆ Geen werkend hoofdplatform wanneer de tweede heffing er niet toe beperkt is.
- ◆ Het nivelleren moet worden uitgevoerd op het niet-ladende platform. Het is ten strengste verboden om de inregelafsluiter te openen terwijl de auto op het platform staat.
- ◆ Apparatuur die gedurende een lange periode niet werkt of 's nachts werkt, moet naar de laagste positie worden teruggebracht en het voertuig weggrijden en vervolgens de stroom uitschakelen.

# Verpakking, transport en opslag

## 1. Verpakking

- a) De lift is verpakt in 4 afzonderlijke delen, verpakt in onbreekbaar materiaal.
- b) Motoraandrijfeenheid en elektrische schakelkast gescheiden verpakt in kartonnen dozen.

## 2. Overhandigen

- a) Gebruik van een kraan of vorkheftruck door het zwaartepunt van de machine tijdens het hanteren.
- b) De belasting van het draagvermogen van de strop die voor het hanteren wordt gebruikt, moet meer dan 2 ton zijn.
- c) Vermijd beschadiging of vervorming van apparatuur tijdens het hanteren.
- d) Neem geschikte beschermende maatregelen in geval van regen of sneeuw tijdens het hanteren.

## 3. Opslag en stapelen van pakketten

- a) Pakketten moeten worden opgeslagen op een overdekte plaats, niet in direct zonlicht en in een lage luchtvochtigheid, bij een temperatuur tussen  $-10^{\circ}\text{C}$  en  $+40^{\circ}\text{C}$ .
- b) Stapelen wordt niet aanbevolen: de smalle basis van het pakket, evenals het aanzienlijke gewicht en formaat maken het moeilijk en gevaarlijk.

## 4. Levering en controle van pakketten

- a) Controleer bij aflevering van de lift op mogelijke schade als gevolg van transport en opslag; controleer of datgene is opgenomen in de orderbevestiging van de fabrikant. In geval van transportschade moet de klant de vervoerder onmiddellijk op de hoogte stellen van het probleem.
- b) Pakketten dienen geopend te worden en er dient op gelet te worden dat er geen schade wordt toegebracht aan personen (houd een veilige afstand aan bij het openen van riemen) en delen van de lift (let op dat de voorwerpen niet uit het pakket vallen bij het openen).

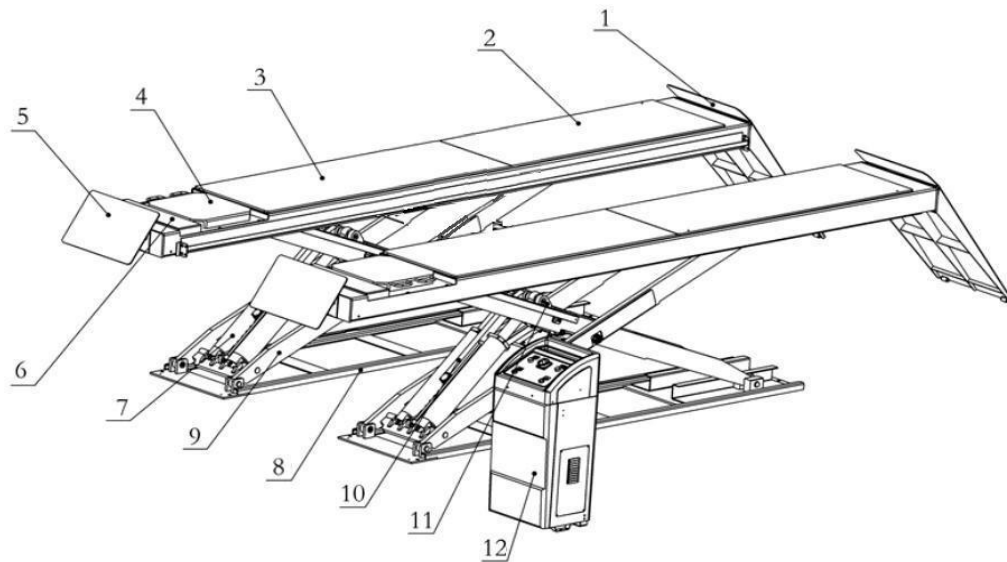
## 1.1 Algemene inleiding:

Het hefstoelstel keurt de mechanische structuur van het schaartype goed; gebruik de hydraulische druk om het hefvermogen te produceren. De luchtdruk regelt het vergrendelen en losmaken van de uitvoeringscomponenten. Het mechanische slot kan de veiligheid verzekeren en de hydraulische balansklep past het hefvlakniveau aan. Het heeft veel voordelen, zoals een eenvoudige structuur, geavanceerde technologie, eenvoudige bediening en veiligheid. Het is met name geschikt voor zeer nauwkeurige wieluitlijning en reparatie en onderhoud van auto's. De kenmerken zoals hieronder:

- 1) De minimale hoogte slechts 210 mm, grond- en ondergrondse installatie.
- 2) Mechanische vergrendeling van de drukregeling zorgt voor een veilige werking
- 3 ) Uitgerust met een handmatige pompinterface voor noodgevallen, kan voertuigen met handmatige pomp landen in het geval de stroom uitvalt.
- 4) Adopteer serie synchrone hydraulische druklus, goede synchronisatie en hoge horizontale precisie.

## 1.2 Structurele prestaties:

Schaarheffer is inclusief mechanisch systeem, hydraulisch systeem, pneumatisch systeem en elektrisch systeem zoals hieronder: (Afb. 1) :



Afb. 1

1. Opritbrug
2. Schuifplank
3. Hoofdplatform
4. Draaiplaat
5. Het voorschot
6. Transpositieblokken
7. Hydraulische cilinder
8. Basis
9. Master-machinearm
10. Beschermingslot
11. De draaiende supporter
12. Schakelkast

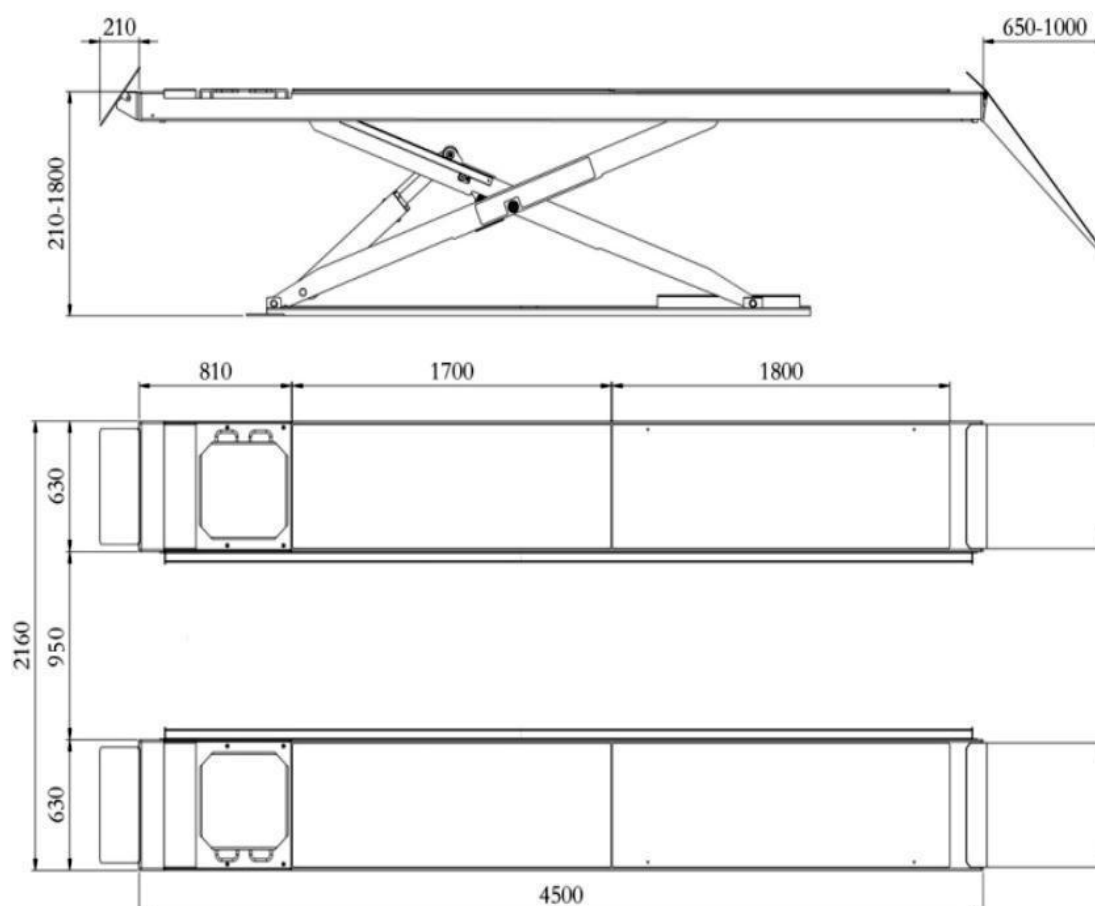
## Hoofdstuk 2. Technische parameters

### 2.1 Belangrijkste technische parameters:

Model	Hefhoogte (mm)	Hefgewicht (Kg)	(Mp)	
			Hydraulische druk	Pneumatische druk
Druksysteem QJY-J-40B	1800	4000	25	0,5-0,8

Heftijd	Vermogen	Motorvermogen	Afmeting (mm)
≤90s	380/220V,50Hz	3,0Kw	4852x2240x2215

### 2.2 Schematisch diagram (Afb. 2) :



Afb. 2 Indeling afmetingen

## Hoofdstuk 3. Installatie en afstelling

### 3.1 Installatie Omgeving

De liften moeten worden geïnstalleerd in een binnenomgeving zonder stof en andere vervuiling, en voldoende verlichting. Let op: de schakelkast moet in een veilige ruimte worden geplaatst.

### 3.2 Stichting voorbereiding

Afhankelijk van het apparaat van de Stichting Installation Diagram voor te bereiden op de stichting. Het is van cruciaal belang dat de basis van de betondikte (sterkte) en het niveau niet te veel afhankelijk zijn van het aanpassingsniveau van het apparaat zelf. Onder goede geologische omstandigheden is de dikte van de betonnen fundering meer dan 150 mm en de aanbevolen dikte 180 mm-200 mm. Totale lengte van niveaugraad  $\leq 5$ mm. De plaats van de schakelkast kan links of rechts worden verwisseld.

### 3.3 Uitrusting compleet

Plaats de uitrusting op de vlakke ondergrond, plaats de draaischijf en het transponeerblok in de richting van het opstappen op de auto, aan de ene kant plak je een logo aan de zijkant. De slangen moeten goed worden geplaatst in overeenstemming met afbeelding 5 voordat de liften in de put worden geplaatst. Bescherm tijdens dit proces de connector van de slang goed, neem strikte voorzorgsmaatregelen tegen het zand dat in de pijpleiding komt.

### 3.4 Infuseren hydraulische olie

Giet voldoende hydraulische olie in de tank van de schakelkast (ongeveer 23L). Adviseer 46 # anti-slijtage hydraulische olie. Opmerking: de viscositeit van hydraulische olie is in de winter hoger voor lagere temperaturen, dus de valsnelheid van een machine zonder belasting kan te laag zijn. 32# of 40# hydraulische olie is meer geschikt in de winter.

### 3.5 Aansluiting stroom- en gastoevoer

Volgens het elektrische schema (zie afbeelding I) om de voedingslijn aan te sluiten, moet de schakelkast een betrouwbare aarding hebben. **Vergt speciale aandacht, 220V motor, de diameter specificaties van de hoogspanningslijn niet kleiner is dan 4,0 mm<sup>2</sup> 380V motor niet kleiner is dan 2,5 mm<sup>2</sup>** Om ervoor te zorgen dat het vermogen geen gebrek aan fase is, is de spanning normaal, klik vervolgens op de knop omhoog (niet langer dan 3 seconden), controleer of de draairichting van de motor correct is. Als de rotatie goed is, pompt de olie-export eruit, geen olie laat zien dat de motor



omgekeerd is. Moet elke twee posities aanpassen om de draairichting van de motor te veranderen.

---

Verbonden met de gasbron naar het pneumatische systeem  
aansluitschema (fig. 3)

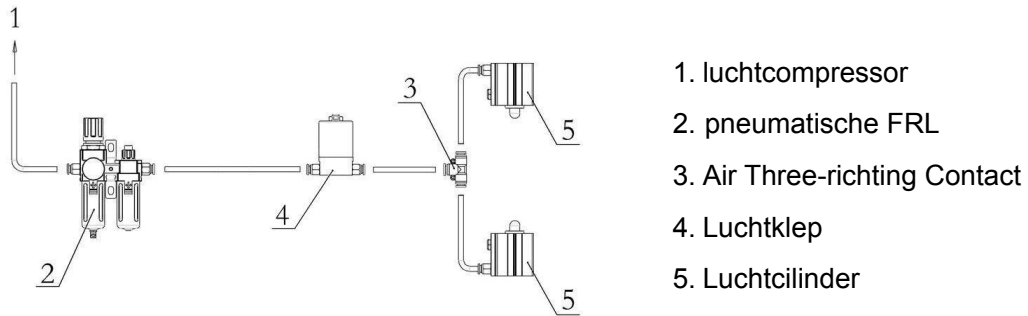
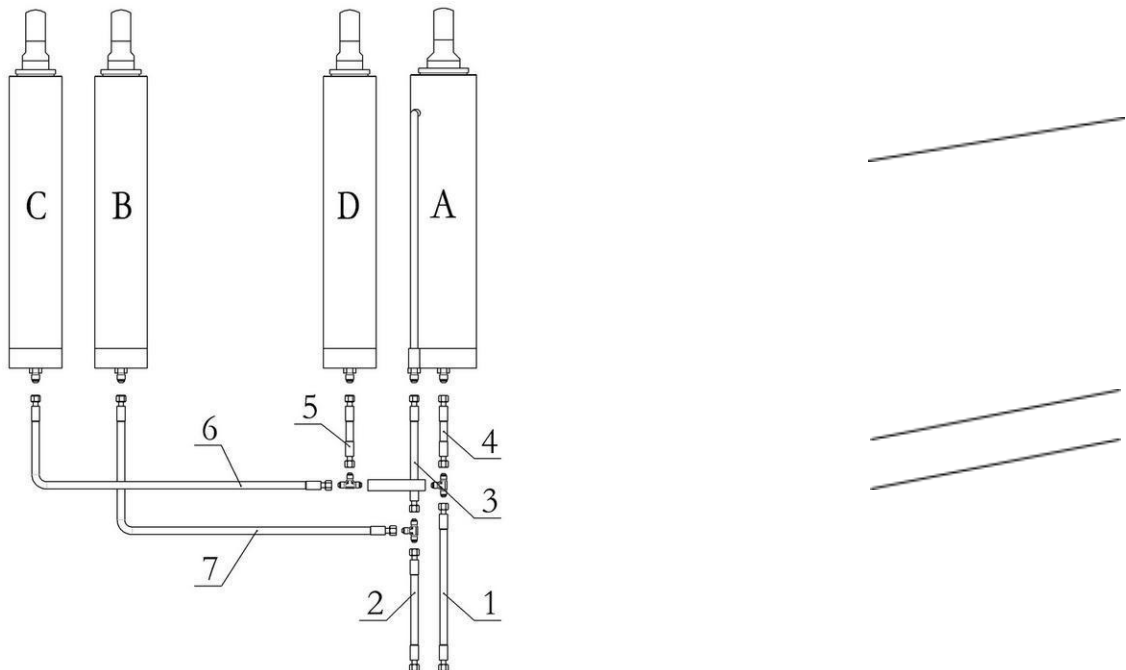


Fig.3 luchtsysteem aansluitschema

### 3.6 buisverbinding hoofdmachine

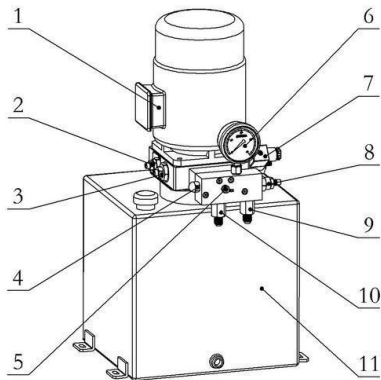
inschakelen op "omhoog" knop om de uitgang van het pompstation te bevestigen, sluit buis 1 aan (Zie afb. 4 & afb.5) werden andere slangen labels verbonden met het pompstation overeenkomt met de uitlaat.



Afb. 4 Aansluitschema  
hydraulisch systeem

### 3.7 Olie bijvullen en afstellen

Knop "omhoog" indrukken, groot platform gaat omhoog. Als twee platforms zeer inconsistent zijn, pas dan de "balanceerklep" aan totdat de platforms zeer consistent zijn. Als volgt: (zie Fig.5) , als de bankschroefcilinder van de hoofdmachine hoog, "balanceerklep 5" open is, balansklep open, (Afhankelijk van het platformhoogteverschil bepaalt de grootte van de hetzelfde als hieronder ) , Klik op de knop "omlaag" om de inregelafsluiter snel te sluiten tot de hoge mate van consistentie van beide zijden van het platform. Als de vice-cilinder laag is, open dan de "balanceerklep 5", klik op de "omhoog"-knop, sluit de inregelklep snel tot de hoge mate van consistentie van beide zijden van het platform. **Aandacht! De uitvoering van de nivellering is verboden op de busstatus!** Inregelafsluiters zijn niet vrij te openen om gevaar te voorkomen.



No.	Lengte
1	3600mm
2	3600mm
3	
4	
5	350mm
6	350mm
7	350mm
8	
9	
10	1800mm
11	1800mm
A	hoofdcilinder
B	Vice cilinder
C	Assist cilinder
D	Assist cilinder

fig. 5 Hydraulisch pompstation

### **3.8. Installatie en horizontale aanpassing**

Masterplatform steeg ongeveer een meter, druk op de grendelknop, plaats mechanische sloten binnen dezelfde slottand. De voor- en achterafstand goed aanpassen

( Zie Afb. 2 ) .Gebruik de kracht van het boren om het boutgat te graven en vervolgens de ankerbouten door te dringen.

Meet het niveau van het platform met de horizontale pijp, pas het platformniveau aan door de schroef van de grondplaat aan te passen, vereist het foutenniveau van platform $\leq$ 3 mm. Onder de grondplaat en de speling moet worden opgevuld met staal- of cementmortel om na het afstellen te verrijken, daarna de bout vastdraaien.

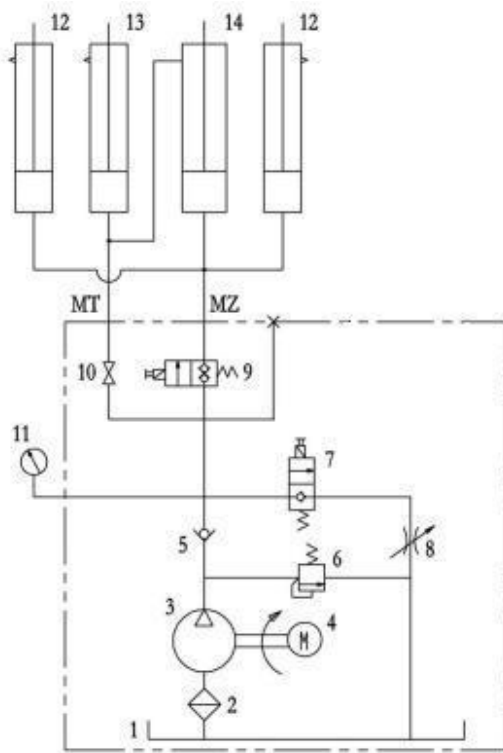
### **3.9 Belastingstest**

Controleer en stel de eindschakelaar van de matermachine in om te stijgen en te dalen, zodat deze normaal blijft. En controleer of de olie en het gas zijn gemorst of lekt en of de voetconstructie stevig vastzit, zorg ervoor dat alles normaal is en begin dan met testen. Ga eerst verder met een onbelaste test, voer 2-3 keer uit, geen abnormaal geluid en lekkage, en de heftijd en hefhoogte zijn in overeenstemming met de technische parameters, dan is de test voltooid. De test is OK, om klaar te zijn voor normaal gebruik.

## Hoofdstuk 4. Hydraulisch systeem

4.1 Lift hydraulisch systeem geïnstalleerd in de schakelkast, structuur en samenstelling zie Fig. 4, hydraulisch systeem zie Fig. 6. Pas de ontlastklep kan de systeemdruk veranderen, verander het hefvermogen. (De ontlastklep is in de fabriek goed afgesteld, het is verboden om de nominale belasting aan te passen.)

4.2 Let bij de eerste installatie van de lift op de draairichting van de motor bij het aansluiten van de draad, als de motor te lang in de verkeerde richting draait, kan dit de tandwielpomp beschadigen.



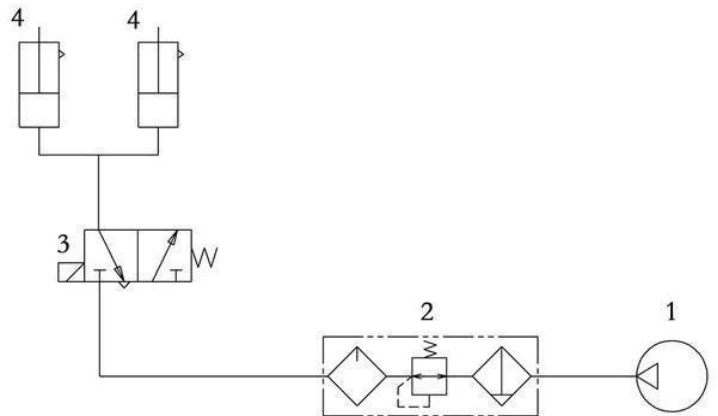
Nr.	Benaming	Opmerking
1	Olietank	
2	Purolator	
3	Tandwielpomp	
4	Motor	
5	Terugslagklep	
6	Overdrukklep	
7	Losklep	
8	Smoorklep	
9	Afsluitklep	
10	Afsluitklep	
11	Hydraulische meter	optie
12	Hulpcilinder van mastermachine	
13	Vice-cilinder van mastermachine	
14	Hoofdcilinder van de hoofdmachine	

Afb. 6 Hydraulisch steemschema

## Hoofdstuk 5. Pneumatisch systeem

De aansluiting van het pneumatisch systeem zie Afb. 3. Het schema van het pneumatisch systeem zie Afb. 7.

Nr.	Naam	Opmerkingen
1	Motor	
2	Ontlasting klep	
3	smoorklep	
4	afsluiter	
5	Emergency mogelijk	
6	manometer	optioneel
7	ontlastklep	
8	Strangregelventiel	
9	buisaansluitstuk	
10	buisaansluitstuk	
11	Tank	



1. luchtcompressor (customer self-meegeleverd)
2. pneumatische FRL
3. luchtventiel
4. Luchtcilinder

fig. 7 Pneumatisch schematische

## Hoofdstuk 6. Bediening

Veiligheid is de sleutel in de operatie. Besteed daar meer aandacht aan als het mechanische slot betrouwbaar en normaal is. Steek nooit handen of voeten in het midden van de flats tijdens het heffen en voordat de mechanische vergrendeling goed is bediend om gevaar te voorkomen. **Gebruik de volgende procedures om de veiligheid te garanderen. De operator neemt de verantwoordelijkheid op zich als er een ongeluk is gebeurd als gevolg van een verkeerde of onjuiste bediening.**

6.1 Schakel de elektrische bron in en het indicatielampje gaat branden.

6.2 Druk op de knop omhoog, controleer het hoogteniveau van de twee hoofdplatforms. Als ze niet op hetzelfde niveau staan, open dan de balansklep en stel deze af. (Zie 3.7)

6.3 Druk op de aflopende knop, de dalende status van het hoofdplatform zou normaal moeten zijn.

6.4 Druk op de neerwaartse knop, en plaats het platform op de laagste plaats. Laat vervolgens de aflopende knop los.

6.5 Ga het voertuig op. Schakel in. Bevestig dat het correct is en druk vervolgens op de stijgende knop. Laat de knop los totdat het voertuig op de geschikte hoogte is voor reparatie of testen. Druk op de vergrendelknop. Zorg ervoor dat het bovenste vergrendelingsmechanisme is ingesteld op de onderkant van de alveolaire vergrendeling. Ga daarna verder met de normale reparatie- en testwerkzaamheden. Besteed aandacht aan de synchrone status van de twee platforms tijdens het optillen. Als ze niet synchroon lopen, stop dan onmiddellijk met tillen. Gebruik de apparatuur na het fotograferen van de problemen.

6.6 Plaats de rubberen pads onder de bodem van het voertuig, indien nodig, til ze op met de krik. Maak de aansluitingen rechtstreeks op de rubberen pads. Til het voertuig vervolgens op tot de geschikte hoogte.

6.7 Controleer en zorg ervoor dat er geen obstakels onder of rond de lift zijn nadat u klaar bent met testen of repareren. Druk op de dalende knop (Druk eerst op de stijgende knop om het veiligheidsslot te openen tijdens het heffen van voertuigen. Druk vervolgens op de dalende knop) om het werkplatform naar de oorspronkelijke plaats te brengen en het voertuig weg te rijden.

6.8 Schakel de voeding en de luchtcompressor uit.

6.9 Zet de algemene rem van de elektrische bron uit. En de hele operatie is voorbij.

## **Hoofdstuk 7. Onderhoud**

7.1 Houd de faciliteit schoon en netjes. Er mag niets op de flat en de onderkant van de faciliteit worden geplaatst om schade aan de apparatuur en letsel aan mensen te voorkomen, veroorzaakt door het verval en extrusie tijdens het optillen en vallen.

7.2 Houd het bedieningspaneel droog en schoon. Vermijd dat het stof in de elektromagnetische klep en de hydraulische oliekast valt en de hydraulische oliekast en elektrische componenten beschadigt.

7.3 Er mag niets op het bedieningspaneel worden geplaatst in geval van een verkeerde werking en beschadiging van de drukknop en het indicatielampje.

7.4 Houd de hydraulische druk, pneumatiek, leiding en aansluiting schoon voor het geval de leidingen verouderen en verslechteren.

7.5 Vervang de hydraulische olie na 3 maanden gebruik. Ververs vervolgens de hydraulische olie om de 6-9 maanden, afhankelijk van de gebruiksduur. Laat de gebruikte olie grondig los. Controleer het oliepeil regelmatig en giet de olie op tijd wanneer het peil te laag is. Er mogen strikt geen vreemde stoffen in de hydraulische oliekast vallen als deze beschadigd is.

7.6 Reinig het oliefilter elke 3 maanden. Gebruik de kerosine om schoon te maken en de borstel om de vuile dingen schoon te maken. Let op dat u het oliefilter niet beschadigt en vervang het zodra u schade ontdekt.

7.7 Controleer en reinig het pneumatische tweecomponentenfilter regelmatig. Eventueel gevonden vuil dient tijdig te worden schoongemaakt.

7.8 Controleer elke halve maand de status van de schroeven voor elke kardinale as. Controleer de status van de hoofdas.

7.9 Vet moet één keer per halve maand worden toegevoegd aan elke olievulbeker.

7.10 Houd het loopwiel en de bewegende delen van het glijblok schoon en smeer regelmatig.

7.11 Vervang het liftschuifblok één keer per jaar. Vervang het liftschuifblok op tijd als de apparatuur zeer vaak wordt gebruikt.

7.12 Reinig het gebied rond de lift elke dag na het werk om de lift schoon te houden.

## Hoofdstuk 8. Opmerking

8.1 De persluchtdruk voor het pneumatische systeem is 0,5-0,8 Mp.

8.2 Als de lokale spanningsschommeling meer dan 10% is, moet een spanningsstabilisatie worden geïnstalleerd.

8.3 Bij de eerste installatie of na onderhoud aan de voeding moet de draairichting van de motor worden bevestigd. (Zie 3.5 Stroomvoorziening en gastoevoerverbinding). Tegengestelde draairichting van de motor is verboden in geval van beschadiging van de hydraulische pomp.

8.4 Beschadig de hydraulische en pneumatische leidingen niet. In het geval dat het ongeval wordt veroorzaakt door drukverlies.

8.5 De hydraulische olie moet anti-slijtage hydraulische olie onder hoge druk  $\geq 43\#$  zijn, geproduceerd door gekwalificeerde fabrikanten. (Zie "3.4 Hydraulische olie bijvullen").

8.6 Het tijdrelais in de schakelkast moet worden ingesteld binnen het bereik van 1,5-2 seconde. Wijzig de tijdstelling van het tijdrelais niet.

8.7 Het slot moet worden ontgrendeld voordat reparaties of tests worden uitgevoerd. Het beveiligingsslot moet zeer goed worden ontgrendeld.

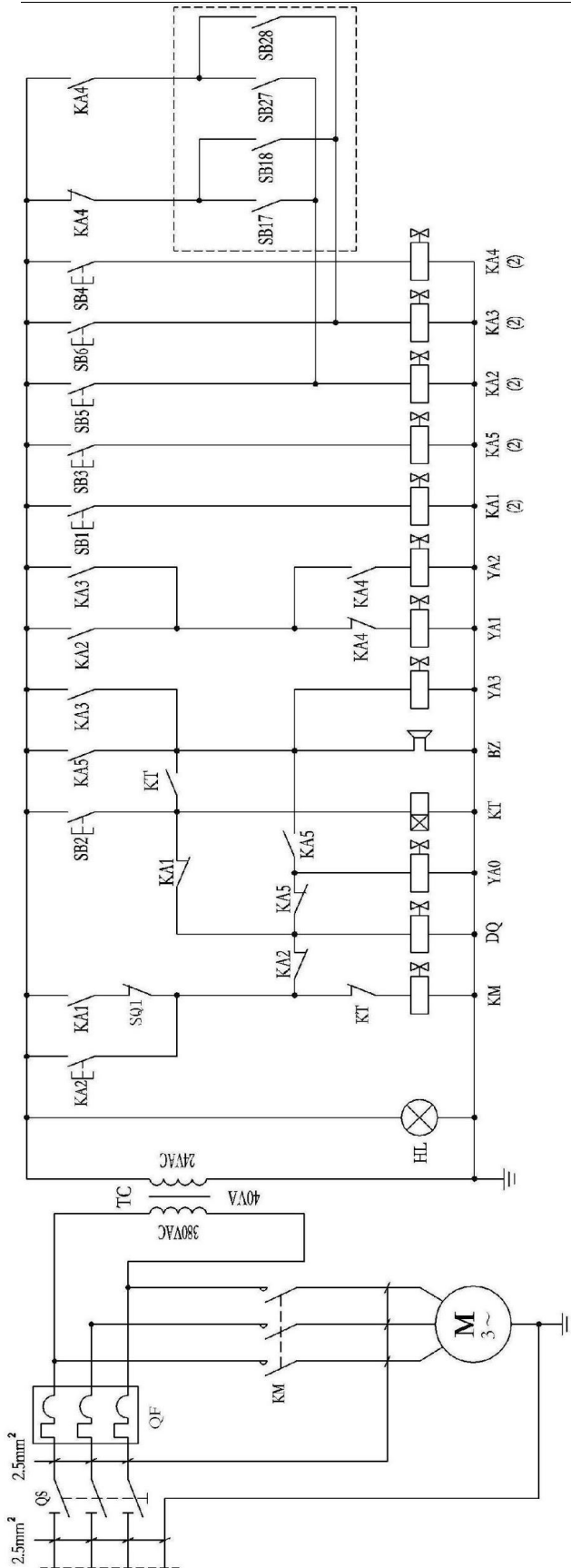
8.8 Als de stroom plotseling uitvalt wanneer de faciliteit is opgetild, schakel dan eerst de elektrische bron uit. Gebruik vervolgens de handmatige pomp om het beveiligingsslot te openen (er is een noodinterface (5, afb. 5) op de hydraulische eenheid). Open de schakelkast. Zoek de afsluitklep 4 volgens figuur 5. Demonteer de vastgezette dop, draai de schroef iets los. Laat het platform langzaam zakken. Draai vervolgens de schroef en de schroefmoer vast.

8.9 In Fig. 5 dient ontlastklep 2 voor het aanpassen van de systeemdruk. Draai de bout vast, de druk wordt verhoogd. Draai de schroef los, de druk wordt verminderd. Smoorklep 3 is voor het aanpassen van de snelheid van het laten vallen van het platform. Draai de bout vast, de valsnelheid zal sneller zijn. Draai de bout los, de valsnelheid zal langzamer zijn. **Aandacht! De ontlastklep en de gasklep zijn op de juiste plaats afgesteld. Pas het uit veiligheidsoverwegingen niet aan.**



## Verpakking overzicht

nr	Name	Model No.	Aantal	Opmerking
1	hoofdhefmiddelen Platform	QJY-J-40B	2	Inclusief 8 sets M10x 35 Zeskantbout, ring en veerring
2	Elektrische schakelkastasse mblage		1set	
3	Pneumatische FRL		1	
4	Compound Pad	Φ16	12	
5	Expansiebout	M16×120	8	
6	Plastic lint		10	
7	Pad		16	
8	Draaiplaat		2	
9	Draaiplaatmontage		2	Inclusief 4 sets van M12 x 40 expanderbout
10	Small Bridge Approach		2	
11	debietproducten		1	
12	Inspectierapport		1	
13	Handleiding		1	
14	Paklijst		1	



1. QS combinatie schakelaar
2. QF lucht pauze swi tch
3. SB1
3. SB2 omlaag knop
4. SB3 vergrendelingsknop
5. SB4 omschakelaar
6. SB5 Jack omhoog knop
7. hefknop SB6 Jack omhoog knop
8. TC transformator
9. KT tijdrelais
10. DQ master machine luchtventiel
11. YA0 ventiel voor master machine
12. YA1 ventiel voor Jack I
13. YA2 ventiel voor Jack II
14. YA3 onlastklep
15. KM AC schakelaar
16. M elektromotor
17. HL lampje
18. BZ buzzer
19. SQ1 Bovenste eindschakelaar
20. KA1 Assist relais
21. KA2 Assist relais
22. KA3 Assist relais
23. KA4 Assist relais
24. KA5 Assist relais
25. SB17 Jack I up toets (steel)
26. SB18 Jack I omlaag (hendel)
27. SB27 Jack II omhoog-knop (handvat)
28. SB28 Jack II omlaag-knop (handvat)

## 9. Garantie

1. De garantie treed in werking op de datum vermeld op de aankoopnota en heeft een geldigheid van 12 maanden.
2. De garantie is niet overdraagbaar zonder een schriftelijke verklaring van toestemming van Uw leverancier.
3. Zonder aankoopnota kan geen aanspraak op garantie worden gemaakt.
4. Garantie is alleen van toepassing als het product volgens de bijgeleverde gebruiksaanwijzing gebruikt wordt en uitsluitend voor het doel waarvoor het is ontworpen.
5. Er mogen geen wijzigingen aan het product worden uitgevoerd.
6. De garantie is niet van toepassing bij onoordeelkundig gebruik.
7. Eventuele verzendkosten vallen niet onder de garantie bepaling.
8. Reparaties dienen uitsluitend door Uw leverancier te geschieden. Elk door derden uitgevoerde reparatie(s) zullen (zal) de aanspraak op garantie doen vervallen.
9. Reparaties gedurende de garantie periode zal de geldigheid niet verlengen. Wel wordt een garantie op de reparatie van drie maanden afgegeven mocht de reguliere garantietermijn vervallen.
10. De eventueel uit te voeren onderhoudswerkzaamheden, beschreven in de gebruiksaanwijzing, dienen tijdig uitgevoerd te worden.
11. Voor garantie kunt u enkel terecht bij het verkooppunt waar u het artikel heeft aangekocht.

# EG-verklaring van overeenstemming - Declaration of conformity - EG- Konformitätserklärung - Declaration de conformite - Dichiarazion di conformita- Declaracion de conformidad

Wij, Valkenpower BV, Industrieweg 4, 6051 AE Maasbracht, Nederland, verklaren geheel onder eigen verantwoordelijkheid dat het product

We, Valkenpower BV, Industrieweg 4, 6051 AE Maasbracht, The Netherlands, declare under our sole responsibility that the product

Wir, Valkenpower BV Industrieweg 4, 6051 AE Maasbracht, Niederlande, erklären in alleiniger Verantwortung, dass das Produkt

Nous, Valkenpower BV, Industrieweg 4, 6051 AE Maasbracht, Pays-Bas, déclarons sous notre seule responsabilité que le produit

Noi, Valkenpower BV, Industrieweg 4, 6051 AE Maasbracht, Olanda, dichiariamo sotto la nostra responsabilità che il prodotto

La empresa, Valkenpower BV, Industrieweg 4, 6051 AE Maasbracht, Holanda, declaramos bajo nuestra exclusiva responsabilidad que el producto

Type	Beschrijving	Merk
Model	Description	Brand
Type	Beschreibung	Marke
Type	Description	Marque
Tipo	Descrizione	Marca
Tipo	Descripción	Marca
VL9240AL	Uitlijn Schaarlift Alignment Scissor lift	Falco

Waarop deze verklaring betrekking heeft, in overeenstemming is met de volgende normen:

To which this declaration relates, is in conformity with the following document:

Auf welches sich diese Erklärung bezieht, den folgenden Normen entspricht:

Auquel se réfère cette déclaration est conforme à le document suivant:

A cui si riferisce dichiarazione, corrisponde ai seguenti documenti:

Al que se refiere la presente declaración, corresponde a los siguientes documentos:

De machinerichtlijn 2006/42/EG, Laagspanningsrichtlijn 2006/95/EG en de NEN-EN 1493 norm

The Machinery Directive 2006/42/EC, Low Voltage Directive 2006/95/EC and the NEN-EN 1493 norm

Die Maschinenrichtlinie 2006/42/EG, Niederspannungsrichtlinie 2006/95/EG und die NEN-EN 1493 norm

La Directive 2006/42/EG, la Directive Basse Tension 2006/95/EG et le NEN-EN 1493 norm

La direttiva sulle machine 2006/42/EG, la direttiva bassa tensione 2006/95/EG e NEN-EN 1493 standard

La Directiva sobre máquinas 2006/42/EG, la norma Baja tensión: 2006/95/EG y NEN-EN 1493 estándar

Nederland, Maasbracht, 27-07-2021

De Falco VL35F230B is voorzien van een typegoedkeuring van de volgende  
Notified Body (NoBo): CCQS UK Ltd., Level 7, Westgate House, Westgate Rd.,  
London W51YY UK.

Directeur Valkenpower:

Certificaatnummer: CE-C-0412-13-21-03-5A

Rapportnummer: TF-C-0412-13-21-03-5A

Valkenpower BV, Industrieweg 4, 6051 AE Maasbracht,  
Nederland

J.A.H. Valkenburg





**NLD** Lees voor gebruik de gebruikershandleiding

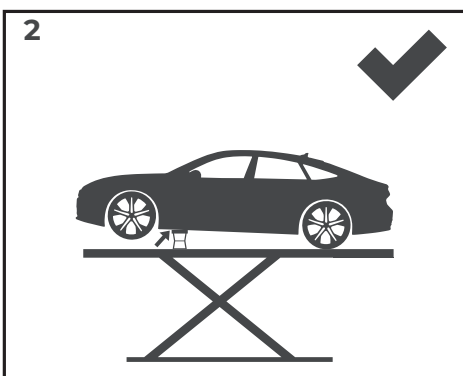
**ENG** Read the user manual

**DEU** Lesen Sie das handbuch

**FRA** Lisez le manuel d'utilisation

**ESP** Lee el manual del usuario

---



**NLD** Bij heffen met een brugkrik dienen de officiële hefpunten van het voertuig gebruikt te worden

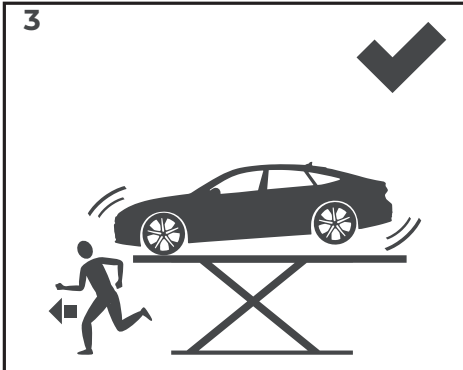
**ENG** When lifting with a bridge jack, use the official lifting points of the vehicle

**DEU** Verwenden Sie beim Heben mit einem Brückenheber die offiziellen Hebepunkte des Fahrzeugs

**FRA** Lors du levage avec un pont-cric, utilisez les points de levage officiels du véhicule

**ESP** Al levantar con un gato puente, utilice los puntos de elevación oficiales del vehículo.

---



**NLD** Houdt vluchtroutes vrij

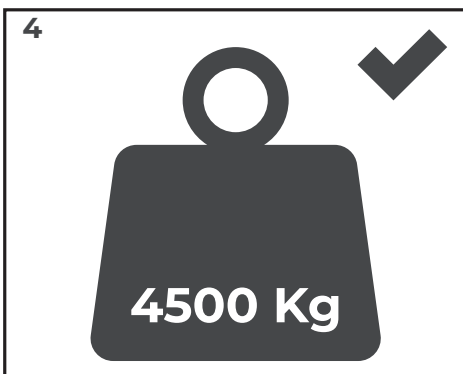
**ENG** Keep escape routes clear

**DEU** Fluchtwege frei halten

**FRA** Gardez les voies d'évacuation dégagées

**ESP** Mantenga despejadas las rutas de escape

---



**NLD** Overschrijdt nooit max. laadcapaciteit

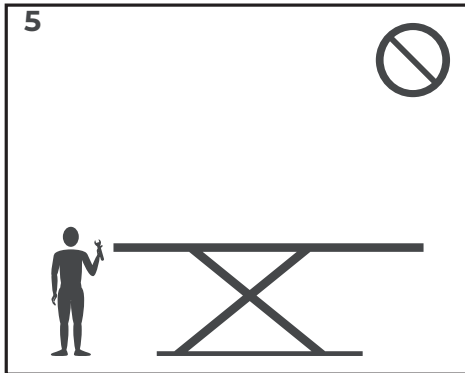
**ENG** Never exceed max. Loading capacity

**DEU** Überschreiten Sie niemals max. Ladekapazität

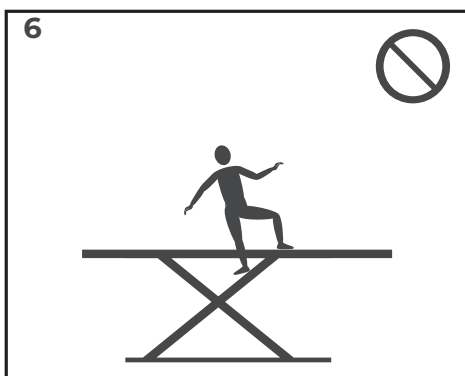
**FRA** Ne dépassez jamais max. Capacité de chargement

**ESP** Nunca exceda el máx. Capacidad de carga

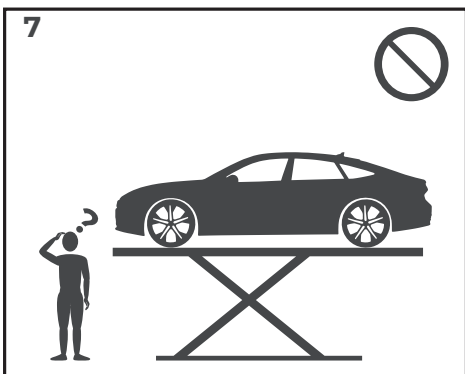
---



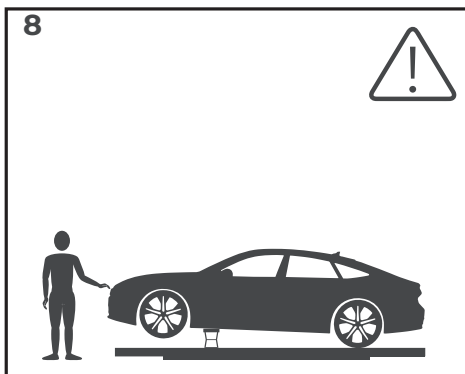
- NLD** Wijzig nooit veiligheidsinstellingen
  - ENG** Never change safety settings
  - DEU** Ändern Sie niemals die Sicherheitseinstellungen
  - FRA** Ne modifiez jamais les paramètres de sécurité
  - ESP** Nunca cambie la configuración de seguridad
- 



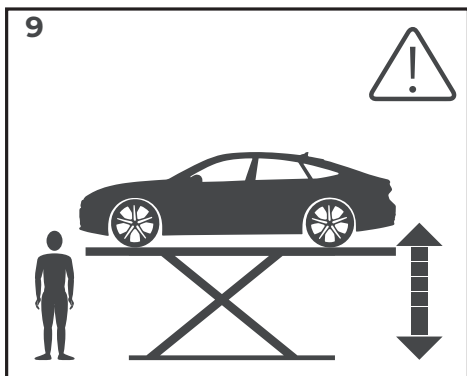
- NLD** Klim niet op de hefbrug
  - ENG** Do not climb on the vehicle lift
  - DEU** Steigen Sie nicht auf den Fahrzeuglift
  - FRA** Ne montez pas sur le pont élévateur
  - ESP** No suba en el elevador del vehículo
- 



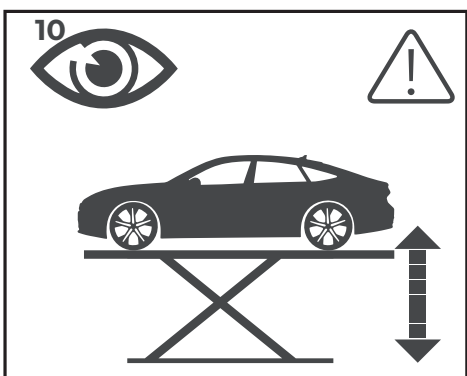
- NLD** Verboden voor onbevoegde personen
  - ENG** Prohibited for unauthorized persons
  - DEU** Verboten für unbefugte Personen
  - FRA** Interdit aux personnes non autorisées
  - ESP** Prohibido para personas no autorizadas.
- 



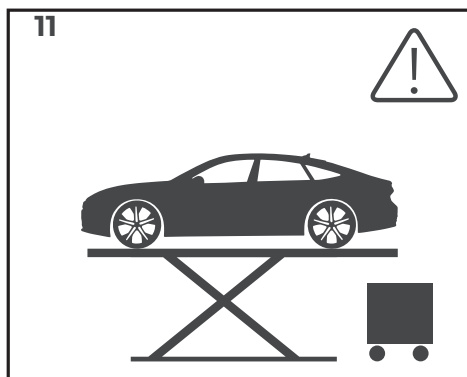
- NLD** Controleer bij gebruik van een brugkrik na 30cm heffen de stabiliteit van het voertuig
  - ENG** When using a bridge jack, check the stability of the vehicle after lifting 30cm
  - DEU** Überprüfen Sie bei Verwendung eines Brückenhebers die Stabilität des Fahrzeugs nach dem Anheben von 30 cm
  - FRA** Lors de l'utilisation d'un cric de pont, vérifiez la stabilité du véhicule après avoir soulevé 30 cm
  - ESP** Cuando utilice un gato puente, compruebe la estabilidad del vehículo después de levantar 30 cm
-



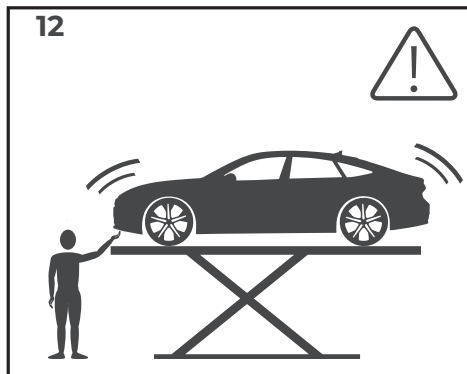
- NLD** Sta niet onder de hefbrug tijdens heffen of zakken
  - ENG** Do not stand under the lift when lifting or lowering
  - DEU** Stellen Sie sich beim Heben oder Senken nicht unter den Lift
  - FRA** Ne vous tenez pas sous l'ascenseur lors du levage ou de l'abaissement
  - ESP** No se pare debajo del elevador al levantar o bajar
- 



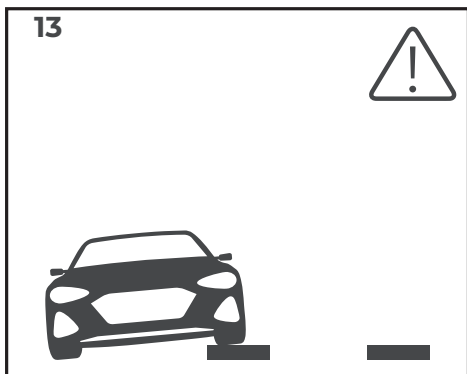
- NLD** Houd de lift in de gaten tijdens gebruik
  - ENG** Keep an eye on the lift when in use
  - DEU** Behalten Sie den Aufzug im Auge, wenn Sie ihn benutzen
  - FRA** Gardez un œil sur l'ascenseur lorsqu'il est utilisé
  - ESP** Vigile el elevador cuando lo use
- 



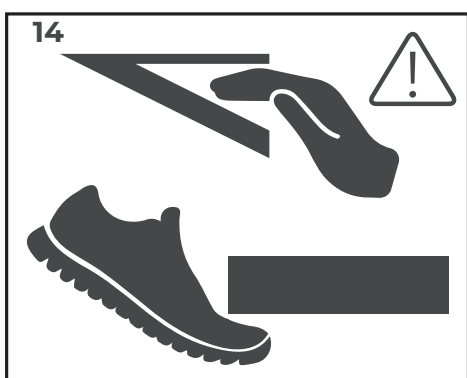
- NLD** Verwijder obstakels houd een vrije ruimte onder en rondom de brug
  - ENG** Remove objects before the vehicle lift drops
  - DEU** Entfernen Sie Gegenstände, bevor der Fahrzeuglift herunterfällt
  - FRA** Retirez les objets avant que le pont élévateur ne tombe
  - ESP** Retire los objetos antes de que caiga el elevador del vehículo
- 



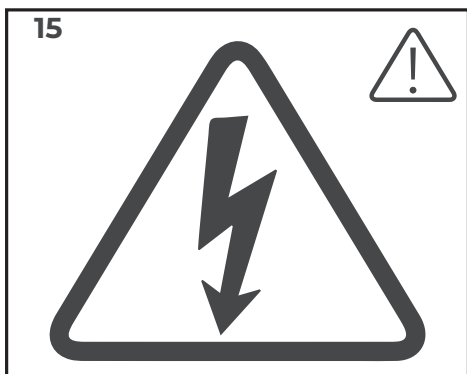
- NLD** Vermijdt overtollige bewegingen
  - ENG** Avoid excess movements
  - DEU** Vermeiden Sie übermäßige Bewegungen
  - FRA** Évitez les mouvements excessifs
  - ESP** Evitar movimientos excesivos
-



- NLD** Hef nooit één zijde van het voertuig
  - ENG** Never lift one side of the vehicle
  - DEU** Heben niemals eine Seite des Fahrzeugs an
  - FRA** Ne soulevez jamais un côté du véhicule
  - ESP** Nunca levante un lado del vehículo
- 



- NLD** Pas op! Plettingsgevaar
  - ENG** Beware! Crushing hazard
  - DEU** In acht nehmen! Quetschgefahr
  - FRA** Il faut se méfier! Risque d'écrasement
  - ESP** ¡Tener cuidado! Peligro de aplastamiento
- 



- NLD** Hoog voltage! Elektrocutiegevaar!
  - ENG** High voltage! Electrocution hazard!
  - DEU** Hochspannung! Stromschlaggefahr!
  - FRA** Haute tension! Risque d'électrocution!
  - ESP** ¡Alto voltaje! ¡Peligro de electrocución!
-