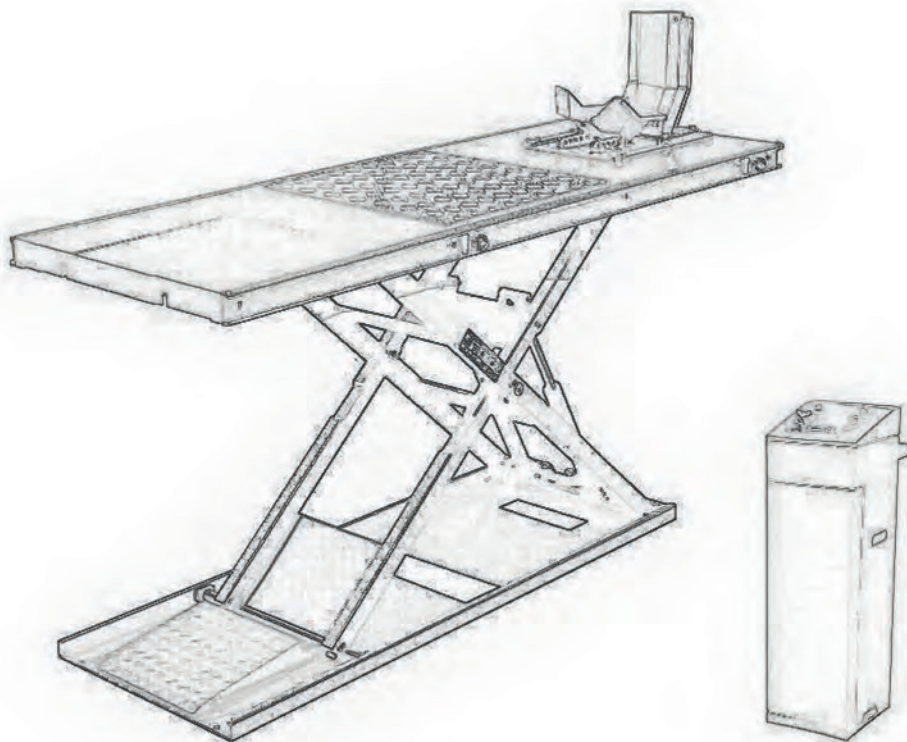




NL

EN



Nano motorfietslift 600kg

Nano motorcycle lift 600kg

MLP60KE

Montage en gebruiksinstructies
Installation and operating instructions

Inhoudsopgave

NL

* Veiligheidsinstructies	4
* Algemeen	6
* Assemblage	7
* Gebruik	10
* Onderhoud	11
* Specificaties	12
* Garantie	13
* Onderdelenlijst	14

– Veiligheidsinstructies

Algemeen

1. Alleen personen welke volledig bekend zijn met de inhoud van deze handleiding en op de hoogte zijn van de mogelijke gevaren, mogen het product gebruiken.
2. Gebruik alleen voor het doel waarvoor deze is ontworpen.
3. Ondeskundig gebruik kan leiden tot ernstige schade aan eigendommen/materialen en/of ernstig lichamelijk letsel.
4. Zorg voor voldoende verlichting op de werkplek.
5. Plaats het product op een geschikte harde ondergrond.
6. Er mogen geen wijzigingen/aanpassingen aan dit product gemaakt te worden.
7. Houd andere personen, met name kinderen, uit de buurt van het apparaat wanneer u ermee werkt.
8. Maak nooit modificaties aan het product.
9. Maak nooit modificaties aan de originele instellingen.
10. Bij eventuele defecten aan het product, dient u deze eerst door een gekwalificeerd bedrijf/persoon te laten repareren alvorens u deze weer in gebruik neemt.
11. Gebruik bij reparatie alleen originele onderdelen.

Specifieke veiligheidsvoorschriften voor motorfietslift

NL

1. Controleer altijd zorgvuldig of de motorfietslift op de juiste manier is geplaatst.
2. Voorkom dat ledematen tussen motorfietslift en op getilde last komen. Plotseling verschuiven kan ernstige verwondingen veroorzaken.
3. Controleer voor gebruik de motorfietslift op mechanische vervorming en beschadigingen.
4. Indien de motorfietslift een last heeft opgetild is extra voorzichtigheid geboden. Bij verschuiven kunnen in korte tijd zeer grote krachten vrijkomen welke ernstige verwondingen kunnen veroorzaken.
5. Gebruik de motorfietslift uitsluitend op een egale, schone en horizontale en harde ondergrond.
6. Houd personen en vooral kinderen op veilige afstand tijdens gebruik.
7. Boor, slijp en las nooit aan de motorfietslift.
8. Belast de unit nooit boven de aangegeven waarde.
9. Houd de unit gedurende bedrijf altijd schoon en vrij van vet en olie.
10. Bij eventuele defecten aan de motorfietslift dient u deze eerst door een gekwalificeerd bedrijf/persoon te laten repareren.
11. Gebruik bij reparatie alleen originele onderdelen.
12. Kom nooit met ledematen onder een opgetilde last.
13. Zorg voor een goede verlichting van de werkplek.

LET OP! Het niet opvolgen van deze instructies kan schade aan materialen en/of lichamelijk letsel veroorzaken!

– Algemeen

Voor het in gebruik nemen van deze machine dient eerst de gebruiksaanwijzing volledig te lezen en te begrijpen!!!

Deze handleiding bevat belangrijke informatie voor de juiste manier van het installeren, de werking en het onderhouden van de uitrusting die hierin beschreven is. Bij het gebruik van elke Nano motorfietslift 600kg komen verschillende risico's op eigen verwondingen of eigendomsschade kijken. Iedereen die in aanraking komt met het installeren, onderhouden of met de werking van de motorfietslift moet volledig bekend zijn met de inhoud van deze handleiding. Om u te beschermen tegen het oplopen van persoonlijk letsel of eigendomsschade dient u de volgende aanwijzingen en instructies in deze handleiding op te volgen.

Bij ieder product wordt een handleiding inclusief conformiteitsverklaring en onderhoudslegenda geleverd. Deze dienen goed bewaard en bijgehouden te worden.

Omdat er in het oog van de kwaliteit constant verbeteringen aan de apparatuur worden doorgevoerd, behoudt Falco het recht voor om de specificaties van de in de handleiding beschreven apparatuur te wijzigen

Bewaren van de gebruikershandleiding

Voor een juist gebruik van de handleiding raden wij een aantal zaken aan:

- Bewaar de gebruikershandleiding in de buurt van de machine op een toegankelijke plek.
- Bewaar het handboek op een plek waar het niet vochtig is.
- Gebruik het handboek op een normale manier zonder het te beschadigen.
- Ieder gebruik van de machine door operators die niet bekend zijn met de instructies en procedures zoals beschreven in dit handboek is strikt verboden.

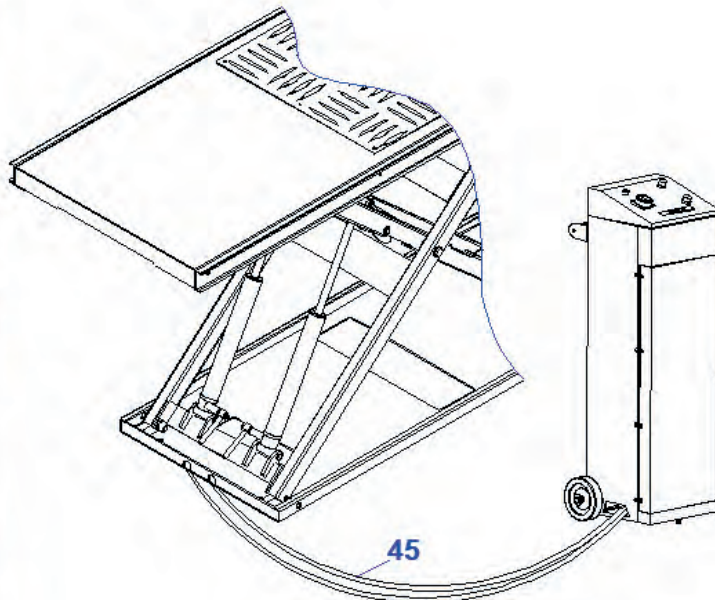
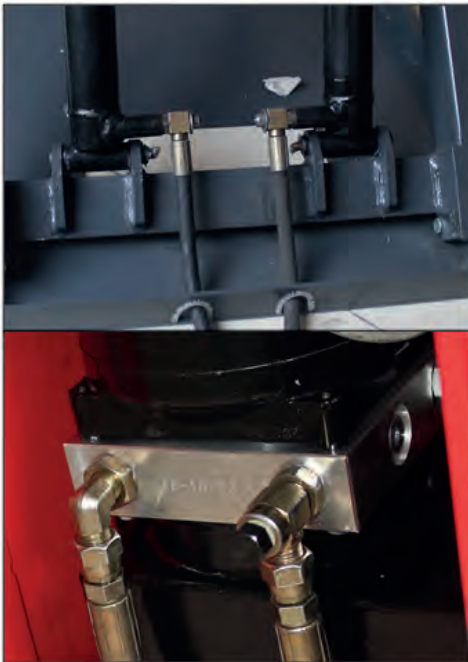
Deze gebruikershandleiding maakt deel uit van de machine en dient daarom zorgvuldig bij de machine te worden bewaard. Wanneer de machine van eigenaar wisselt, dient de gebruikers-handleiding mee te worden geleverd.

– Assemblage

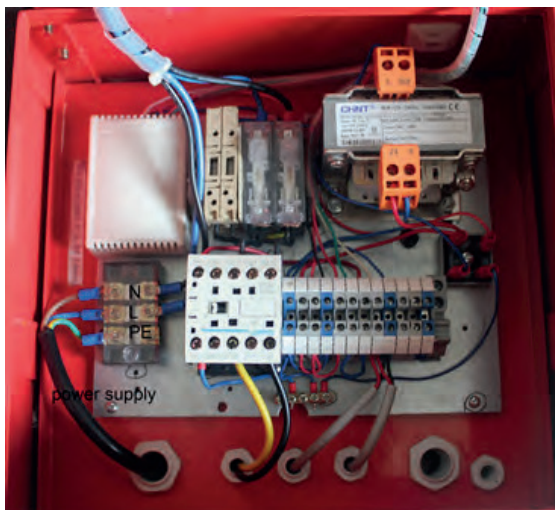
Open de verpakking, gebruik 2 voldoende sterke hijsbanden om het toestel met een heftruck tot op de werkplek te verplaatsen. Controleer product en verpakking slijst om er zeker van te zijn dat alle onderdelen aanwezig zijn.



Verbind de olieleidingen aan de hydraulische unit olie uitgang.

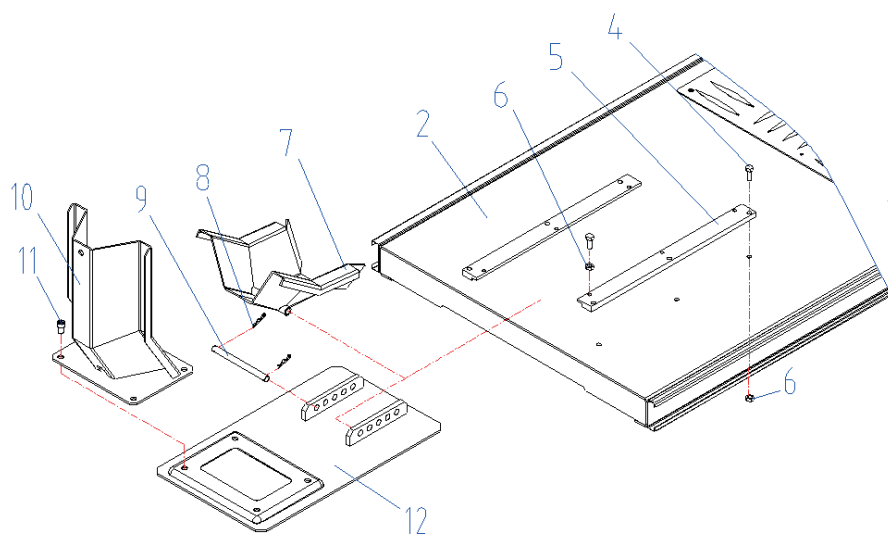


Verbind de netspanning met de aansluiting in het controle cabinet.

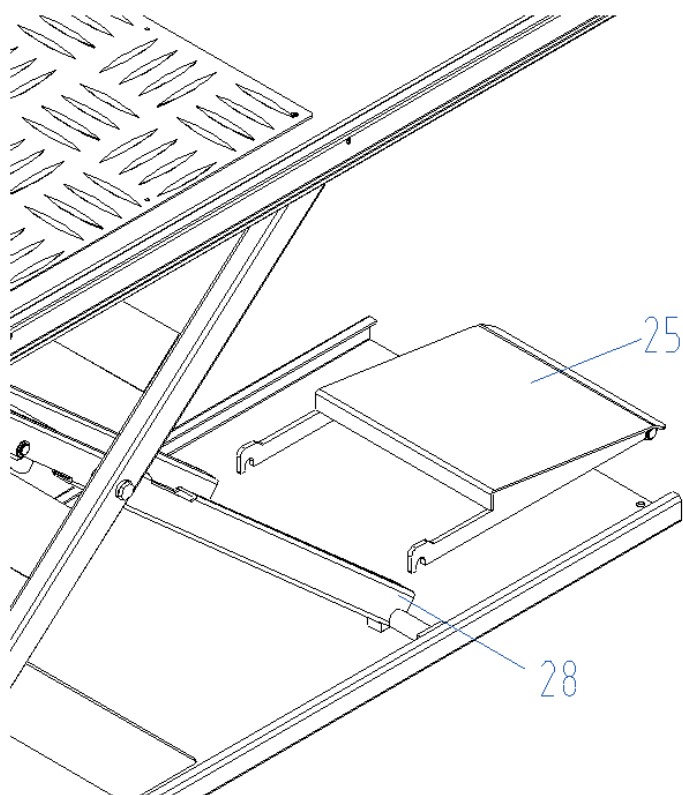


Smeer alle bewegende delen van de lift met kogellager-vet.

Monteer de voorwielklem.



Monteer de oprijplaat, hang deze aan het schaarmechanisme als de lift boven is.



Ontluchten van de lift :

Laat de lift 3 x volledig omhoog en naar beneden gaan.
Dit zal alle lucht in het systeem verwijderen.

NL

Bij het eerste gebruik de lift maximaal 500mm optillen en eens laten zakken om de juiste werking van de lift te controleren.

Na 10 x gebruik met last controleer de bouten van het schaarmachanisme en de olieleidingen op losse onderdelen.

– Gebruik

Zorg ervoor dat het u de volledig inhoud van de gebruikshandleiding gelezen heeft en begrepen.

Zorg dat de ontluchtingsprocedure gedaan is.

1. Schakel de lift in door aan de rode knop te draaien.
2. Zorg dat de motor is geplaatst en correct vastgezet. (wielklem / spanband)
3. Hef de motorfiets door op de “UP” knop te drukken.
4. Controleer dat de motor goed gefixeerd is.
5. Ga verder met omhooggaan.
6. Indien er zich een noodsituatie voordoet, druk op de RODE NOODSTOP toets.
7. Als de onveilige situatie opgelost is kan deze terug vrijgeschakeld worden door linksom aan de knop te draaien.
8. Voer uw werkzaamheden uit
9. Laat de lift zakken door op de “DOWN” knop te drukken.
10. Haal de motorfiets van de lift als deze volledig gezakt is!

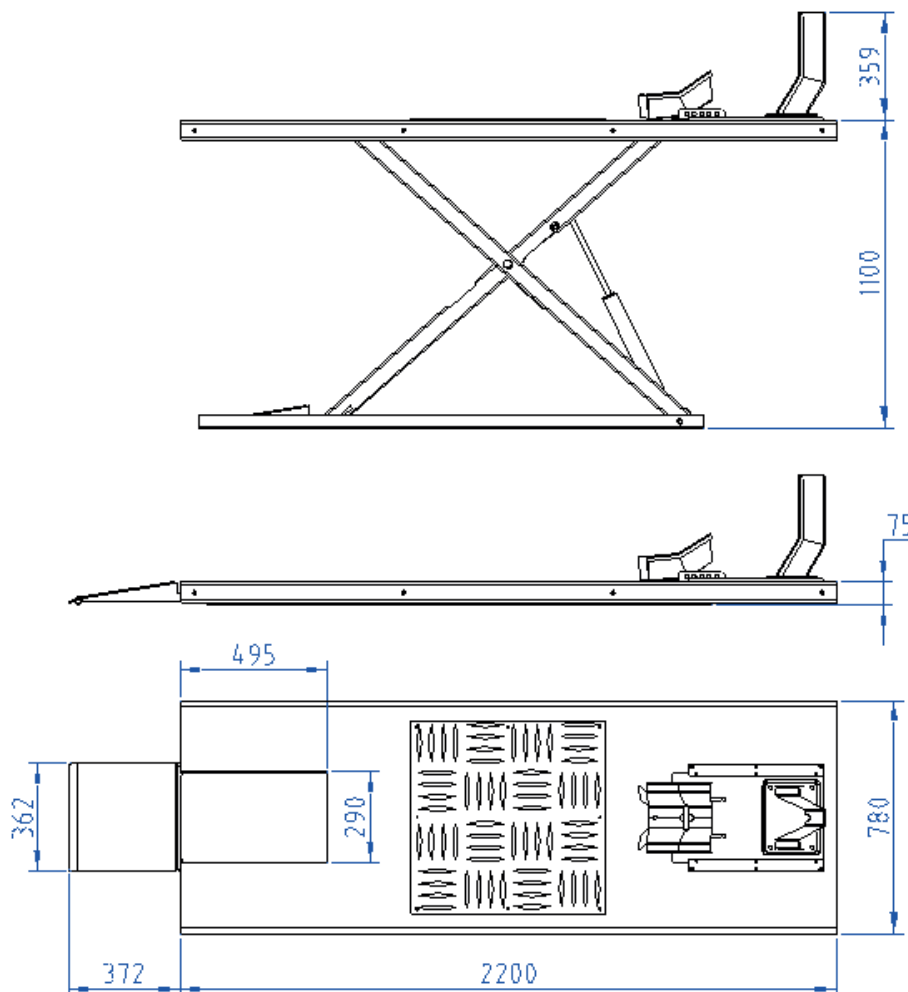


– Onderhoud

1. Het is zeer belangrijk om de motorfietslift goed te onderhouden om een zo een lange levensduur te bekomen.
2. Controleer voor bediening of alle onderdelen in correcte staat zijn.
3. Gebruik de lift niet als er onderdelen vervormd zijn.
4. Nooit gebruiken als er lekkage in het hydraulische systeem is.
5. Deze motorfietslift heeft onderdelen die niet zelf smerend zijn, smeer alle bewegende delen voor gebruik. Bij frequent gebruik, elke week, bij incidentieel gebruik, elke maand.
6. Als de motorfietslift niet werkt dient deze gerepareerd te worden alvorens deze terug in gebruik genomen wordt.
7. Sommige modellen hebben vetnippels om het onderhoud gemakkelijker te maken.
8. Vervang de olie elke twaalf maanden.
9. Gebruik enkel Falco hydraulische olie CH46

– Specificaties

	MLP60KE
Capaciteit	600Kg
Lift hoogte maximaal	1100 mm
Hoogte minimaal	75 mm
Breedte	780 mm
Platform lengte maximaal	2200 mm
Platform breedte	780 mm
Voedingsspanning tolerantie	+ - 10%
Voeding	230V, 50Hz, 10A, 1,1 Kw
Omgevingstemperatuur	+5C - +40C
Luchtvochtigheid	30% - 95% niet condenserend
Maximum gebruikshoogte	+1000m boven zeeniveau
Opslagtemperatuur	-25C --> +55C
Geluidsniveau	< 70DBa
Motorfiets wielbreedte	75 - 160mm
Gewicht	230Kg



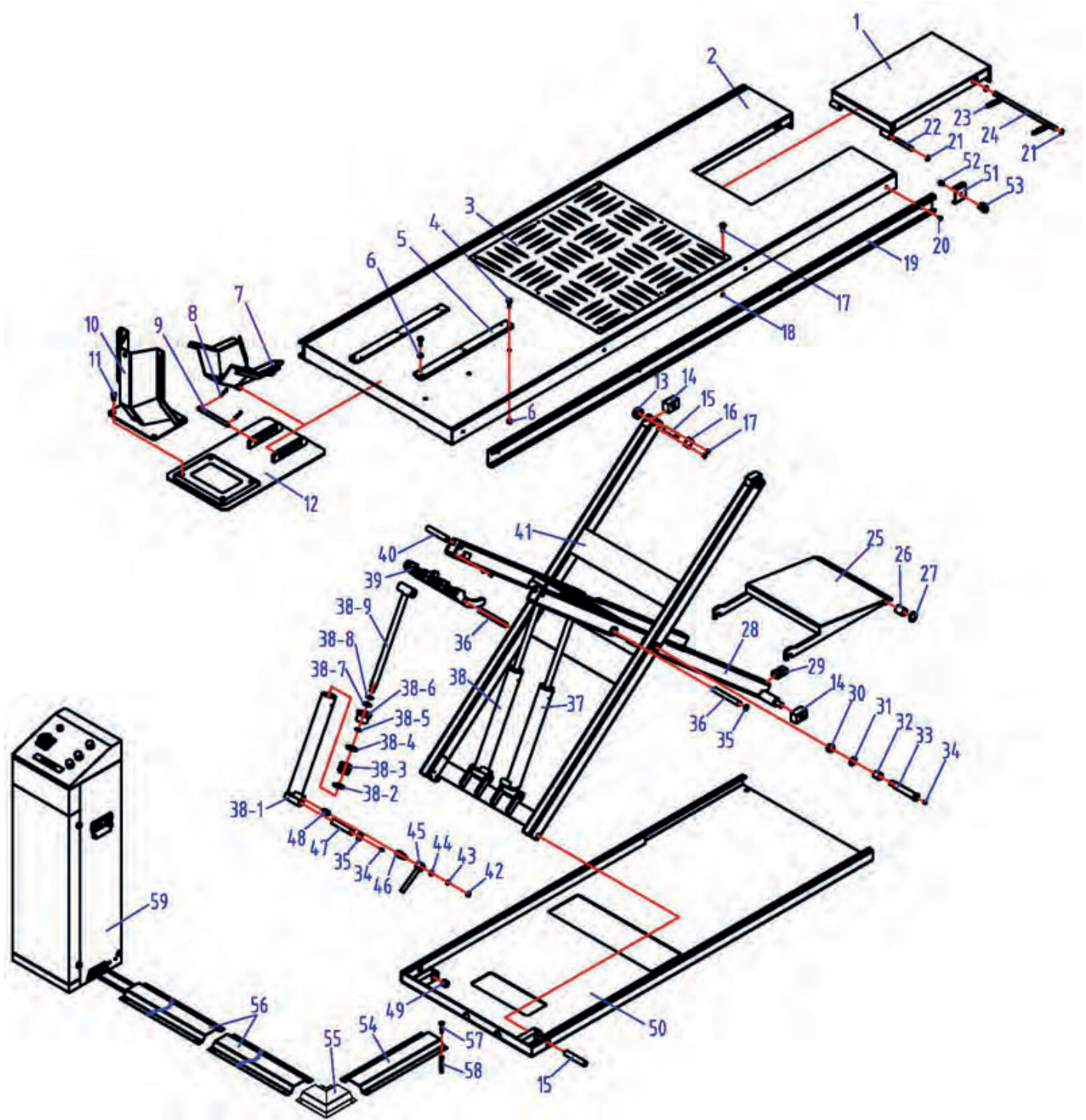
– Garantie

1. De garantie treed in werking op de datum vermeld op de aankoopnota en heeft een geldigheid van 12 maanden.
2. De garantie is niet overdraagbaar zonder een schriftelijke verklaring van toestemming van Uw leverancier.
3. Zonder aankoopnota kan geen aanspraak op garantie worden gemaakt.
4. Garantie is alleen van toepassing als het product volgens de bijgeleverde gebruiksaanwijzing gebruikt wordt en uitsluitend voor het doel waarvoor het is ontworpen.
5. Er mogen geen wijzigingen aan het product worden uitgevoerd.
6. De garantie is niet van toepassing bij onoordeelkundig gebruik.
7. Eventuele verzendkosten vallen niet onder de garantie bepaling.
8. Reparaties dienen uitsluitend door uw leverancier te geschieden. Elk door derden uitgevoerde reparatie(s) zullen (zal) de aanspraak op garantie doen vervallen.
9. Reparaties gedurende de garantie periode zal de geldigheid niet verlengen. Wel wordt een garantie op de reparatie van drie maanden afgegeven mocht de reguliere garantietermijn vervallen.
10. De eventueel uit te voeren onderhoudswerkzaamheden, beschreven in de gebruiksaanwijzing, dienen tijdig uitgevoerd te worden.
11. Voor garantie kunt u enkel terecht bij het verkooppunt waar u het artikel heeft aangekocht.

Falco is onderdeel van Valkenpower b.v 6051 AC 11 Maasbracht Nederland.

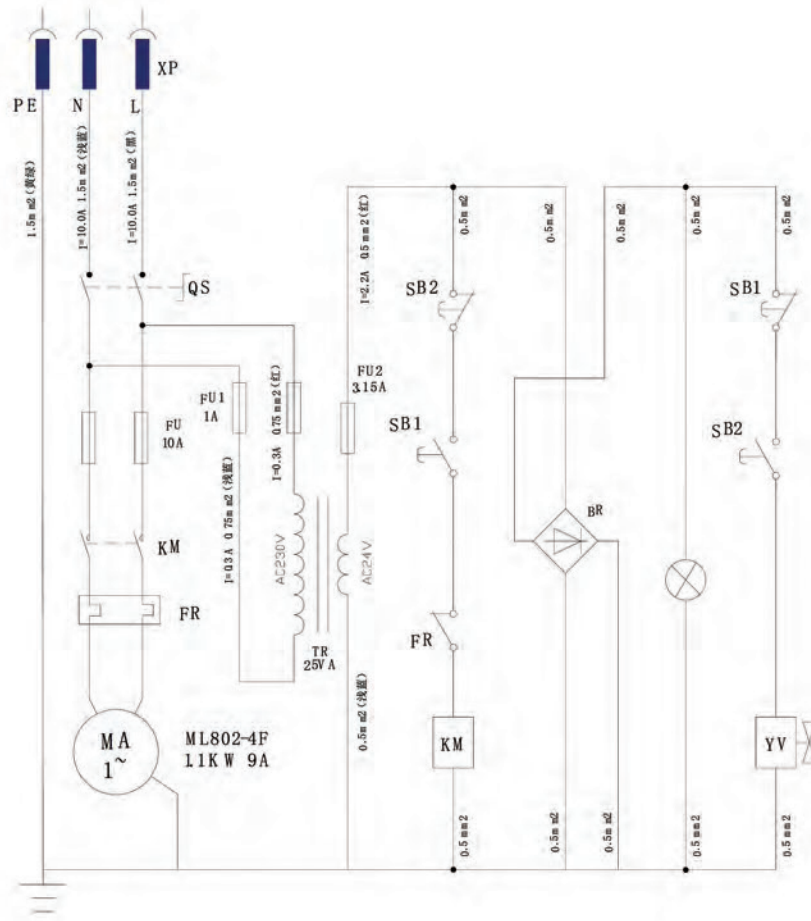
– Onderdelenlijst

– Parts list

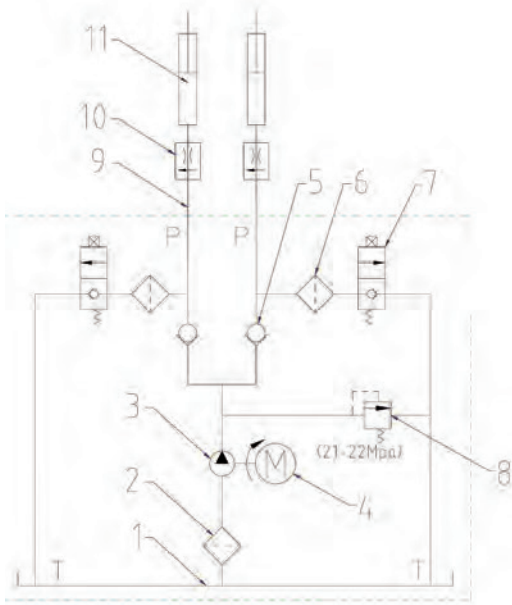


ITEM	CODE	DESCRIPTION	QTY	NOTE
1	JP27-05000-000	drop panel	1	
2	JP27-01000-000	platform	1	
3	JP24-00008-000	diamond plate	1	aluminum
4	5103-08025-000	hex bolt	6	M8*25
5	JP24-00021-000	sliding slot	2	
6	5201-00008-000	hex nut	12	M8
7	JP24-08000-000	wheel clamp	1	
8	JP24-00018-000	β pin	2	
9	JP24-00020-000	pin	1	
10	JP24-09000-000	wheel stop	1	
11	5105-10014-000	screw	4	M10*14
12	JP24-07000-000	sliding plate	1	
13	JP27-00005-000	upper roller	2	
14	JP27-00004-000	sliding block	4	
15	JP27-00001-000	shaft	4	
16	JP27-00012-000	lock plate	6	
17	5120-05014-000	screw	20	M5*14
18	5206-00005-000	lock nut	8	M5
19	JP27-00014-000	slot	2	
20	5118-08012-000	screw	8	M8*12
21	JP24-00025-000	hinge shaft	2	
22	5304-00012-000	circlip	6	φ12
23	JP27-00013-000	spring	2	
24	JP27-00011-000	shaft	1	
25	JP27-09000-000	ramp	1	
26	JP27-00006-000	roller	2	
27	5304-00016-000	circlip	2	φ16
28	JP27-02000-000	inner frame	1	
29	JP27-00010-000	sliding block	2	
30	5206-00016-000	lock nut	2	M16
31	5302-00016-000	flat washer	2	φ16
32	5603-20025-000	oilless bearing	8	φ20*25
33	JP27-00007-000	bolt	2	
34	JP27-00016-000	nipple	10	M6*90°
35	5304-00018-000	circlip	10	φ18
36	JP27-00003-000	shaft	1	
37	JP27-08000-000	cylinder 2#	1	
38	JP27-07000-000	cylinder 1#	1	
38-1	JP27-07100-000	cylinder body	1	
38-2	5905-00040-000	sealing ring	1	φ40*φ30*9.7

ITEM	CODE	DESCRIPTION	QTY	NOTE
38-3	JP27-07002-000	piston	1	
38-4	JP27-07001-000	guide ring	1	φ35*φ40*9.7
38-5	5901-02029-000	O ring	1	φ20.29*2.62
38-6	JP27-07004-000	cap	1	
38-7	5906-00025-000	guide ring	1	φ25*φ30*9.7
38-8	JP27-07003-000	dust ring	1	
38-9	JP27-07200-000	piston rod	1	
39	JP27-06000-000	assistance frame	1	
40	JP27-00009-000	short shaft	2	
41	JP27-03000-000	outer frame	1	
42	5206-00008-000	lock nut	2	M8
43	JP22-00017-000	circlips	2	
44	5901-13002-000	o ring	4	φ13*2
45	JP22-00006-000	oil hose	2	
46	JP27-00008-000	connector	2	
47	JP27-00002-000	cylinder pin	4	
48	JP24-04005-000	pressure-compensate valve	1	3L
49	5603-16025-000	oil less bearing	4	φ16*25
50	JP27-04000-000	bottom	1	
51	JP27-00018-000	sliding plate	4	
52	5118-10012-000	screw	4	M10*12
53	JP27-00019-000	eye blot	4	
54	JP27-11002-000	short cover	1	
55	JP27-11100-000	angle cover	1	
56	JP27-11001-000	long cover	2	
57	5113-04020-000	screw	16	M4*20
58	JP27-PZG00-000	anchor	16	φ6*30
59	DK40CS	Pump case	1	



12	YV	unloading valve	1	DHF08-220 24V
11	FR	overload relay	1	NR2-25
10	MA	AC motor	1	ML802-4F 1PH/230V/50HZ/1.1KW
9	KM	AC contactor	1	NC1-0910-24VAC
8	QS	Power switch	1	LW26GS-20
7	SB2	down button	1	Y090
6	SB1	up button	1	Y090
5	FU2	fuse 2#	1	3.15A
4	FU1	fuse 1#	2	1.0A
3	FU	fuse	2	10A
2	TR	transformer	1	NDK (BK) -25 230V/24V
1	XP	plug	1	
No	Symbol	Description	Qty.	Specification



#	Description	Specification
1	Oil tank	4.0 L
2	Mesh	250 cells
3	Gear pump	CBK-1.0
4	AC motor	1 ph 230V 1.1Kw
5	No-return valve	BZ01-04-007
6	Mesh	250 cells
7	Unloading valve	DHF08-220
8	Relief valve	BZ01-04-005
9	Hose	JP22-00006-000
10	FLOW CONTROL VALVE	IFC-6T-03
11	Cylinder	JP27-07000-000

EG-verklaring van overeenstemming - Declaration of conformity – EG-Konformitätserklärung - Declaration de conformite - Dichiarazion di conformita- Declaracion de conformidad

Wij, Valkenpower BV, Industrieweg 4, 6051 AE Maasbracht, Nederland, verklaren geheel onder eigen verantwoordelijkheid dat het product

We, Valkenpower BV, Industrieweg 4, 6051 AE Maasbracht, Nederland, declare under our sole responsibility that the product

Wir, Valkenpower BV Industrieweg 4, 6051 AE Maasbracht, Niederlande, erklären in alleiniger Verantwortung, dass das Produkt

Nous, Valkenpower BV, Industrieweg 4, 6051 AE Maasbracht, Nederland, déclarons sous notre seule responsabilité que le produit

Noi, Valkenpower BV, Industrieweg 4, 6051 AE Maasbracht, Nederland, dichiariamo sotto la nostra responsabilità che il prodotto

La empresa, Valkenpower BV, Industrieweg 4, 6051 AE Maasbracht, Nederland, declaramos bajo nuestra exclusiva responsabilidad que el producto

Type Model Type Type Tipo Tipo	Beschrijving Description Beschreibung Description Descrizione Descripción	Merk Brand Marke Marque Marca Marca
MLP60KE	Nano motorcycle lift 600kg Nano motorfietslift 600kg	FALCO

Waarop deze verklaring betrekking heeft, in overeenstemming zijn met de volgende normen:

To which this declaration relates is in conformity with the following document:

Auf welches sich diese Erklärung bezieht, den folgenden Normen entspricht:

Auquel se réfère cette déclaration est conforme à le document suivant:

A cui si riferisce dichiarazione, corrisponde ai seguenti documenti:

Al que se refiere la presente declaración, corresponde a los siguientes documentos:

De machinerichtlijn: 2006/42/EG en de NEN-EN 1493 norm.

Following the provisions of the Machinery Directive: 2006/42/EG and the NEN-EN 1493 standard.


Conformément aux dispositions de la Directive: 2006/42/EG et la norme NEN-EN 1493.

norm Conformemente alla direttiva sulle machine: 2006/42/EG e lo standard NEN-EN 1493.

Conforme con la norma: 2006/42/EG y la norma NEN-EN 1493.

NOBO: TÜV SÜD Product Service GmbH • Ridlerstraße 65 • 80339 Munich • Germany
Test report no.: 22. 11.96491.001

Maasbracht 04-02-2018

Directeur Valkenpower:

J.A.H. Valkenburg

Valkenpower BV, Haverkamp 11, 6051 AC Maasbracht, Nederland

